

Herausforderungen  
schaffen



Gemeinsam  
wachsen



Stärken  
erkennen



Herzlich willkommen  
zum Infoabend  
der MAG



# Vorteile der Gesamtschule

*Stärken erkennen, Herausforderungen schaffen, Gemeinsam wachsen*

Die unterschiedliche Entwicklung und Lernpersönlichkeit von Kindern wird als selbstverständlich angenommen, deshalb bleibt die Schullaufbahn bzw. der angestrebte Abschluss sehr lange offen.

## Stärken erkennen



➔ Schülerinnen und Schüler können je nach Begabung in den Fächern auf verschiedenen Schwierigkeitsniveaus arbeiten und haben viele verschiedene Wahlmöglichkeiten.

## Herausforderungen schaffen



➔ Schülerinnen und Schüler werden entsprechend ihrer Fähigkeiten gefördert und gefordert.

## Gemeinsam wachsen

➔ Wir pflegen die “Kultur des Behaltens und Zusammenbleibens”.

Alle Schülerinnen und Schüler zum bestmöglichen Abschluss zu führen!

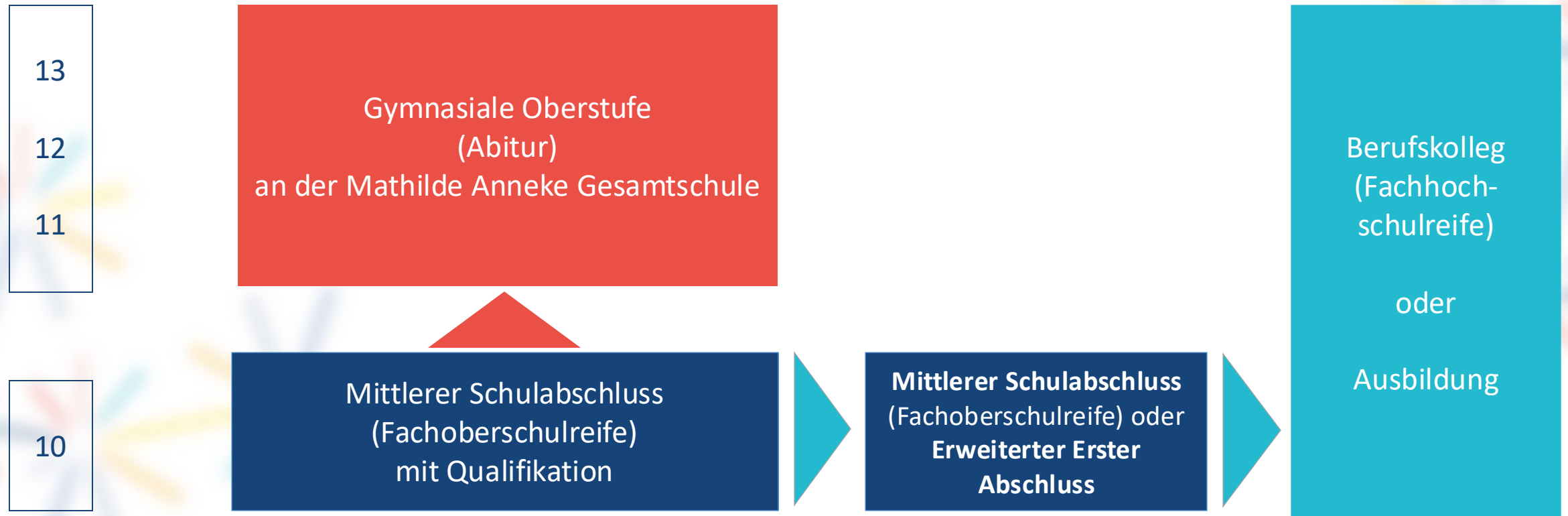
Alle Abschlüsse sind an der Gesamtschule möglich!





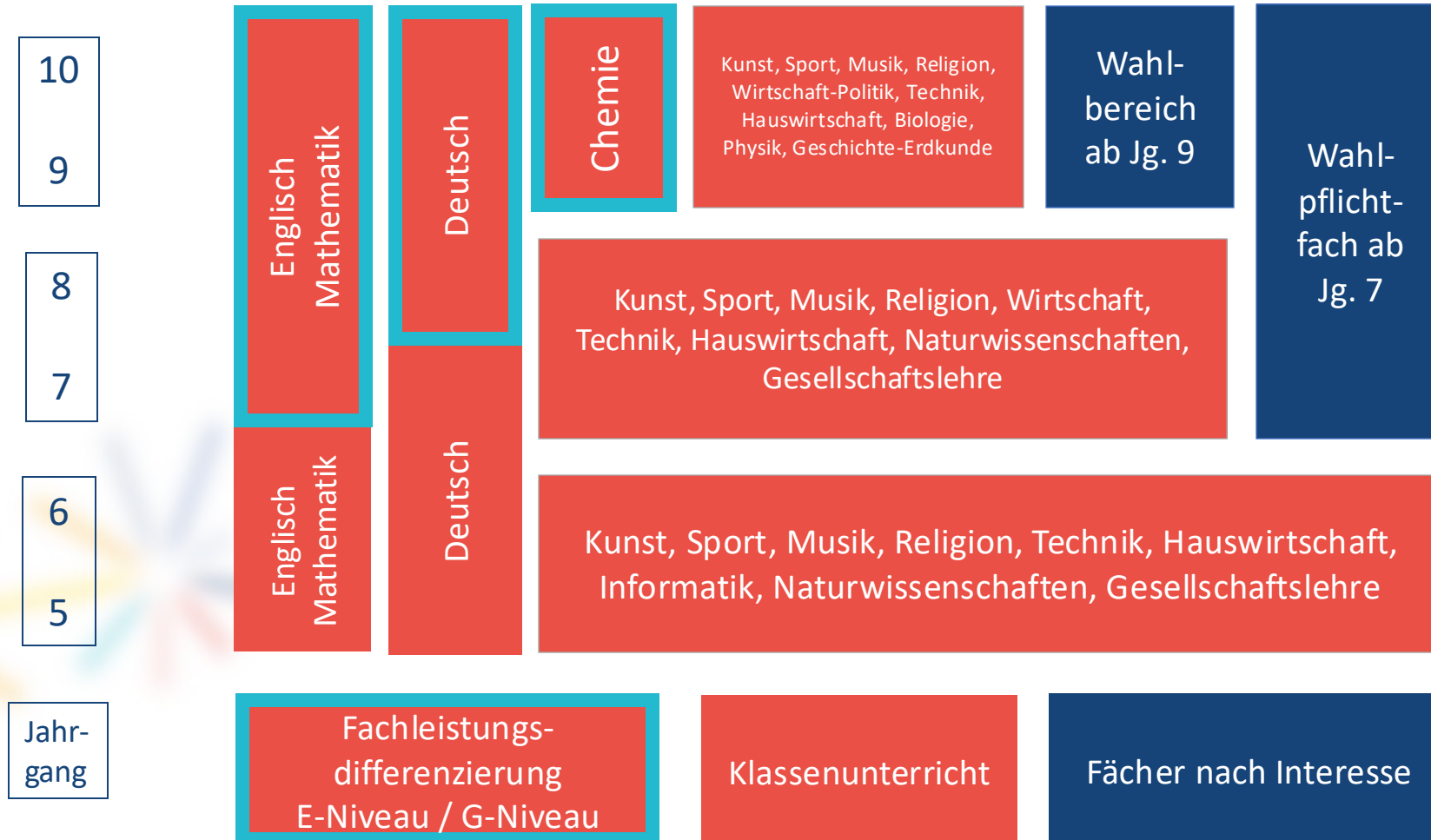
# Abschlüsse an der Gesamtschule

*Alle Abschlüsse sind möglich*



# Schullaufbahn an der Gesamtschule

## Fächer und Wahlmöglichkeiten



# Fächer nach Interesse

## Neigungsdifferenzierung

### WAHLPFLICHTFACH ab Jg. 7

(4. Hauptfach mit Klassenarbeiten)

- Spanisch
- Französisch
- Latein
- Naturwissenschaften
- Informatik
- Darstellen & Gestalten
- Wirtschaft & Arbeitswelt  
(Wirtschaft, Hauswirtschaft, Technik)



### WAHLBEREICH ab Jg. 9

(Nebenfach)

- Französisch
- Spanisch
- Sport & Gesundheit
- Kunst
- Musik
- Astronomie
- Technik & Werken
- Informatik

# Fremdsprachenfolge

## Austausch und Sprachenfahrten

		Jahrgangsstufe						
	Grundschule	5	6	7	8	9	10	gymnasiale Oberstufe
Englisch								
Spanisch					**	*/**	**	
Latein						*		
Französisch						*		
Spanisch						*		
Französisch								
Spanisch								**
Latein								

\* Sprachenfahrt / \*\* Austausch (Jg.8 Spanien / Jg.9&10 Ecuador / Jg.12 Peru)



27.11.2025

# Austauschprogramm

Unsere Austauschschüler in...



Jg. 8 Spanien



Jg. 8/9 Ecuador



Jg. 12 Peru



# Beispiel-Stundenplan Klasse 5

## Rhythmisierung

Zeit	Montag	Dienstag	Mittwoch	Donnerstag	Freitag
07:30 – 08:00	offener Anfang				
08:00 – 09:30	Lernzeit Englisch	Lernzeit Deutsch	Lernzeit Mathematik	Wahl-Lernzeit D E M	Musik
09:30 – 09:55	Frühstückspause				
09:55 – 11:25	Lernzeit Mathematik	PZ GL/NW Rat/Jahrgang	Lernzeit Englisch	Religion	Lernzeit Deutsch
11:25 – 11:40	Zwischenpause				
11:40 – 13:10	Projektzeit GL, NW	Hauswirtschaft Technik	Kunst	Sport	Lernberatung Soziales Lernen
13:10 – 14:15	Gemeinsames Mittagessen, Mittagsfreizeit				
14:15 – 15:45	Sport		Arbeits- gemeinschaften	Projektzeit GL, NW	



# Stundenplangestaltung

## Ein sinnvoller Rhythmus



**offenes Schulgebäude** –  
Ankommen am Morgen im  
eigenen Tempo

90 Minuten-Raster, dadurch  
**weniger Wechsel** von  
Fächern, Räumen und  
Lehrkräften und somit mehr  
Ruhe im Schulalltag

ein **sinnvoller Wechsel** von  
Unterricht, Lernzeit und  
Freizeit



**vielfältige Angebote** in den  
Pausen und viele  
verschiedene  
Ganztagsräume laden zum  
Spiel und zur Entspannung  
ein



**Soziales Lernen** im  
Klassenrat, in MeYouWe  
und der Jahrgangs-  
stufenversammlung über  
die Woche verteilt





A group of four students are gathered around a table in a classroom. A male student in a grey hoodie is leaning over, pointing at a tablet held by a female student with blonde hair in a bun and glasses. Another female student with dark hair is looking at the tablet. A fourth student, a female with long brown hair, is sitting at the table, writing on a piece of paper with a blue pen. On the table, there is a purple pencil case filled with various colored pens and markers, and another tablet displaying a grid of images. A window in the background shows green foliage outside.

Innovative Lernkonzepte



# Innovative Lernkonzepte

den Lernprozess in den Fokus nehmen

## Uns sind Konzepte wichtig, ...

- die es uns ermöglichen, Schülerinnen und Schüler individuell zu **unterstützen** und zu **begleiten**.
- die bei den Stärken der Schülerinnen und Schüler ansetzen und den Kindern das Gefühl vermitteln, dass **Fehler zum Lernprozess dazu gehören** und wir gemeinsam daran arbeiten, daraus zu lernen.
- die dazu beitragen, dass die Schülerinnen und Schüler lernen, schrittweise mehr **Verantwortung für ihr Lernen** zu übernehmen und ihr Lernen zu planen.

Die eigene Erfolgsgeschichte schreiben!





# Beispiel-Stundenplan Klasse 5

## Lernzeiten

Zeit	Montag	Dienstag	Mittwoch	Donnerstag	Freitag
07:30 – 08:00	offener Anfang				
08:00 – 09:30	Lernzeit Englisch	Lernzeit Deutsch	Lernzeit Mathematik	Wahl-Lernzeit D E M	Musik
09:30 – 09:55	Frühstückspause				
09:55 – 11:25	Lernzeit Mathematik	PZ GL/NW Rat/Jahrgang	Lernzeit Englisch	Religion	Lernzeit Deutsch
11:25 – 11:40	Zwischenpause				
11:40 – 13:10	Projektzeit GL, NW	Hauswirtschaft Technik	Kunst	Sport	Lernberatung Soziales Lernen
13:10 – 14:15	Gemeinsames Mittagessen, Mittagsfreizeit				
14:15 – 15:45	Sport		Arbeits- gemeinschaften	Projektzeit GL, NW	



## Lernzeiten in Deutsch, Mathematik, Englisch

*Verantwortung für das eigene Lernen übernehmen*

- ➡ Schülerinnen und Schüler arbeiten mit **differenzierten** Lernplänen und Materialien auf **verschiedenen** Niveaustufen, die **gemeinsam** in den Fachteams erstellt werden.
- ➡ Schülerinnen und Schüler **entscheiden** zusammen mit der Lehrkraft, welche Niveaustufe für welches Fach passt.
- ➡ Die Schülerinnen und Schüler erhalten die Möglichkeit, jede Woche eine **zusätzliche Lernzeit** in Deutsch, Mathematik oder Englisch zu wählen.

*Die eigene Lernerfolgsgeschichte schreiben!*



## Fachlernzeiten in Deutsch, Mathematik, Englisch

*Verantwortung für das eigene Lernen übernehmen*

- Schülerinnen und Schüler erhalten in jeder Lernzeit **individuelle** Rückmeldungen und Tipps zur Weiterarbeit.
- **Kooperative** Lernmethoden sind fester Bestandteil der Lernpläne.
- **Digitale** Tools unterstützen beim individuellen Lernprozess .
- Schülerinnen und Schüler lernen schrittweise **selbstständig** und **verantwortungsvoll** mit digitalen Medien umzugehen (eigene iPads ab der Jahrgangsstufe 8).
- Schülerinnen und Schüler **reflektieren** Ihr Lernen mit Hilfe eines Lerntagebuchs (Logbuch).

Die eigene Lernerfolgsgeschichte schreiben!

## Lernprozess in den Blick nehmen

### Rückmeldungen geben

- Schülerinnen und Schüler **entscheiden individuell**, wann sie in welchem Fach die Klassenarbeit (Lerncheck) schreiben.
- **Neue** Prüfungsformate, die es ermöglichen, Kompetenzen im kreativen, kommunikativen und digitalen Bereich zu zeigen, sind uns wichtig.
- Wir haben Prüfungsformate eingeführt, die es ermöglichen, den **Lernprozess** in die Bewertung einzubeziehen.

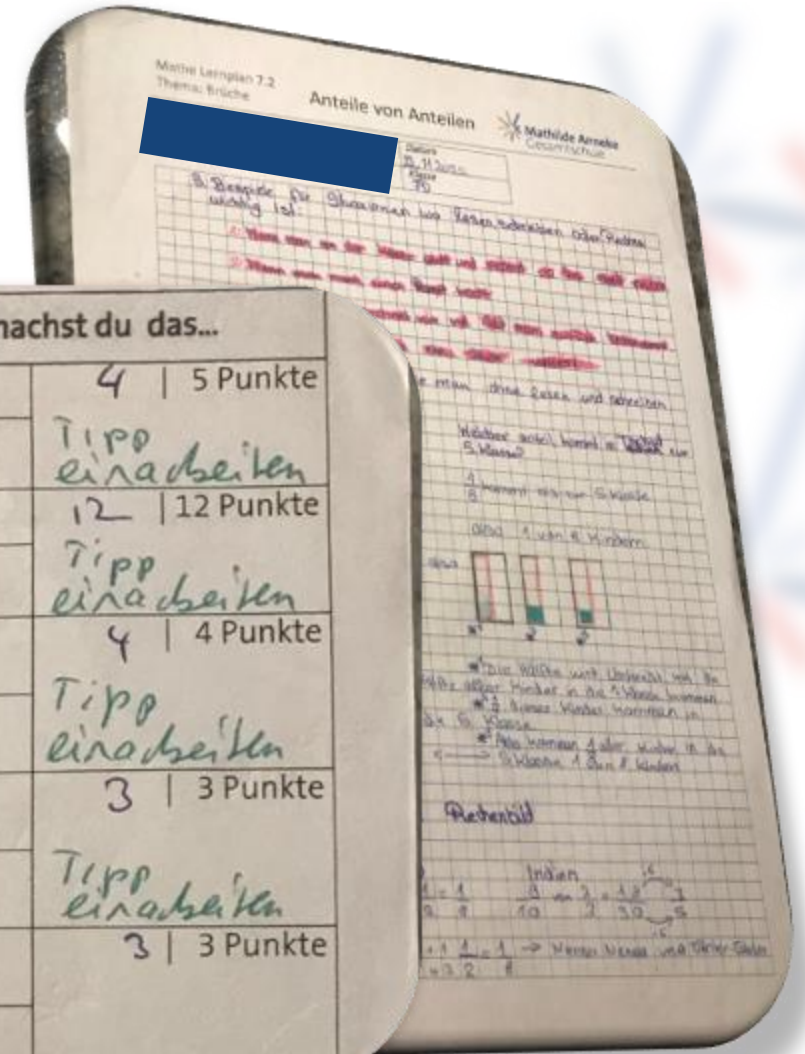
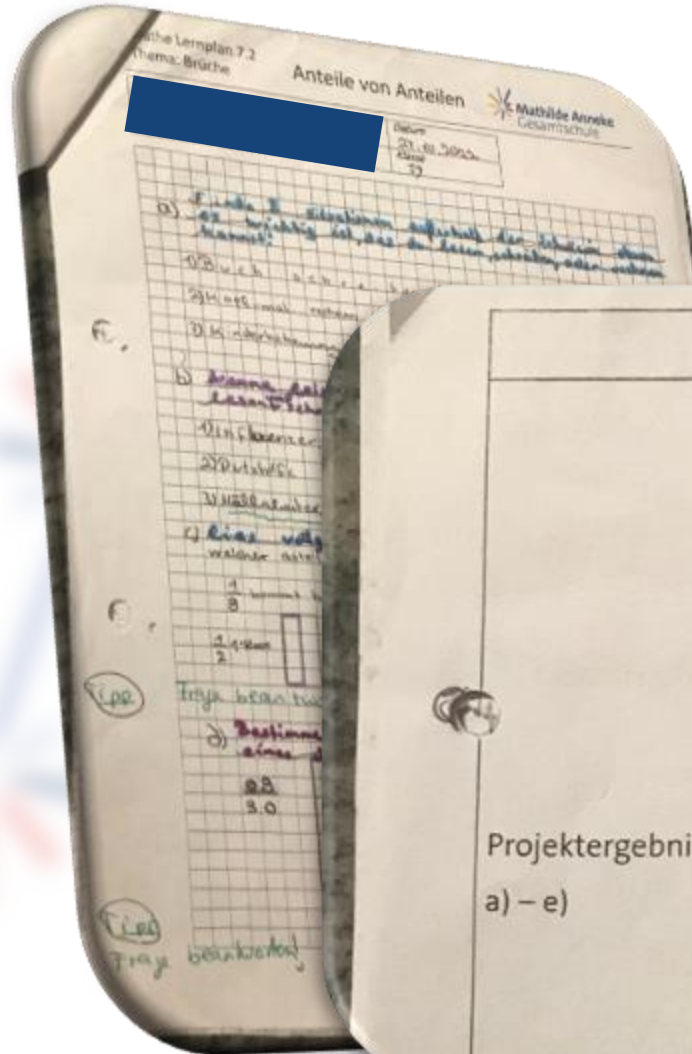
Die eigene Lernerfolgsgeschichte schreiben!





# Innovative Prüfungsformate

Schule neu denken...



Projektergebnis a) – e)	Du hast...	So gut machst du das...	
	... dich auch außerhalb der Mathematik mit der Thematik „Schulbesuche“ auseinandergesetzt (a) + b)).	3	4   5 Punkte
	... ein geeignetes Rechteckbild gezeichnet, um die Informationen aus dem Zeitungsartikel darzustellen.	1	Tipp einarbeiten 12   12 Punkte
	... einen Anteil von einem Anteil mithilfe deiner Zeichnung bestimmt und damit die Frage zum Schulbesuch bis zur 5. Klasse beantwortet.	8	Tipp einarbeiten 4   4 Punkte
	... das Ergebnis aus deiner Zeichnung mit der Multiplikationsregel für Brüche bestätigt.	4	Tipp einarbeiten 3   3 Punkte
	... die Aufgabe sorgfältig bearbeitet (übersichtlich und sauber geschrieben, Zeichnungen mit Bleistift + Lineal, ...) und deine Ergebnisse nachvollziehbar dargestellt.	0	Tipp einarbeiten 3   3 Punkte



- Teilnahme an **Glühbirnchen-Lernzeiten** in den Fächern Deutsch, Mathematik, Englisch
- Schulinterne Wettbewerbe wie Jugend debattiert, Mathe-Adventskalender, Vorlesewettbewerb, ...
- Teilnahme am Förder-/Forderprojekt der Universität Münster
- Kooperation mit der Universität Münster im Bereich Naturwissenschaften/Sportwissenschaft/Politikwissenschaft
- Mitwirkung in der astronomischen Werkstatt
- Teilnahme an Wettbewerben in verschiedenen Fächern

# Beispiel-Stundenplan Klasse 5

## Projektzeiten

Zeit	Montag	Dienstag	Mittwoch	Donnerstag	Freitag
07:30 – 08:00	offener Anfang				
08:00 – 09:30	Lernzeit Englisch	Lernzeit Deutsch	Lernzeit Mathematik	Wahl-Lernzeit D E M	Musik
09:30 – 09:55	Frühstückspause				
09:55 – 11:25	Lernzeit Mathematik	PZ GL/NW Rat/Jahrgang	Lernzeit Englisch	Religion	Lernzeit Deutsch
11:25 – 11:40	Zwischenpause				
11:40 – 13:10	Projektzeit GL, NW	Hauswirtschaft Technik	Kunst	Sport	Lernberatung Soziales Lernen
13:10 – 14:15	Gemeinsames Mittagessen, Mittagsfreizeit				
14:15 – 15:45	Sport		Arbeits- gemeinschaften	Projektzeit GL, NW	



# Projektzeiten

## Lernen in Zusammenhängen

- **1. Halbjahr:** Gesellschaftslehre: Erdkunde, Geschichte, Politik
- **2. Halbjahr:** Naturwissenschaften: Biologie, Chemie, Physik
- Vorteil: **Fächerübergreifend** – in Zusammenhängen lernen
- Vorteil: 5 Stunden pro Woche – intensive Auseinandersetzung, aufwändige Experimente möglich
- **Projektorientierung:** Gemeinsame Basis – Produkt- und handlungsorientiertes Arbeiten in Gruppen
- Vertiefung und schrittweise Erweiterung von Methoden- und **Medienkompetenzen**







Schule als Lebensraum

# Beispiel-Stundenplan Klasse 5

*Soziales Lernen; Demokratisch handeln; Talente fördern*

Zeit	Montag	Dienstag	Mittwoch	Donnerstag	Freitag
07:30 – 08:00	offener Anfang				
08:00 – 09:30	Lernzeit Englisch	Lernzeit Deutsch	Lernzeit Mathematik	Wahl-Lernzeit D E M	Musik
09:30 – 09:55	Frühstückspause				
09:55 – 11:25	Lernzeit Mathematik	PZ GL/NW Rat/Jahrgang	Lernzeit Englisch	Religion	Lernzeit Deutsch
11:25 – 11:40	Zwischenpause				
11:40 – 13:10	Projektzeit GL, NW	Hauswirtschaft Technik	Kunst	Sport	Lernberatung Soziales Lernen
13:10 – 14:15	Gemeinsames Mittagessen, Mittagsfreizeit				
14:15 – 15:45	Sport		Arbeits- gemeinschaften	Projektzeit GL, NW	



- Demokratisches Handeln im **Klassenrat** und den **Jahrgangsstufenversammlungen** lernen
- **U16-Wahlen**
- Projekt: **Sozial-Genial**
  - In der Jahrgangsstufe 7 und der Jahrgangsstufe 11 engagieren sich alle Schüler:innen für Menschen und Projekte in ihrer Stadt.
- Schüler:innen in **Verantwortung**
  - Medien-Scouts, Klassenpaten, Klimatrainer:innen, Team vom „Fairtauscht“-Shop, Lichtstrahlteam für ein Schulprojekt in Uganda, Streitschlichter:innen, Schulsanitäter:innen, Sportpaten
- Engagement wird mit dem **Anneketaler** belohnt.  
(Währung an unserer Schule zum Einkaufen im Fairtauscht-Shop)



# Gemeinschaft erleben

## Zusammenwachsen

- **„Soziales Lernen“** im Stundenplan bis Jahrgang 7
- **Kennenlerntage** und **Kennenlernfahrt** in Jahrgang 5
- Projekttag zur **Stärkung der Klassengemeinschaft** in Jahrgang 6
- **Segeltörn** in Jahrgang 7
- **Herausforderung** in Jahrgang 8
- **Berlinfahrt** in Jahrgang 10
- **Schneesportexkursion** in Jahrgang 11
- **Schulfeste**





A low-angle shot of two young girls climbing a grey rock wall with colorful handholds. The girl on the left is wearing a blue t-shirt and a striped skirt, while the girl on the right is wearing a pink t-shirt and black shorts. They are both looking at each other and smiling. The background is filled with lush green trees and a clear blue sky.

Ganztage erleben – Gemeinsam Pause machen



# Ganztag

## Gemeinsam Pause machen

- **Zwei Sozialpädagog:innen** organisieren mit ihrem Team den Ganztag
- **Ganztagsräume** mit Kreativ-, Action-, Chill- und Spielraum für unterschiedliche Jahrgänge
- **großer Schulhof** mit zusätzlichen **Kleinspielfeldern** mit verschiedenen Sport- & Spielmöglichkeiten
- **regelmäßige Angebote** der pädagogischen Mitarbeiter:innen in den Ganztagsräumen
- **vielfältiges** Pausen- und Spiel-Angebot auf dem Schulhof inkl. unserer **Pausenliga** (unsere Bundesliga) – den **Anneke Cup**



## Ganztag

*Gemeinsam Pause machen & gemeinsam essen*

- Regelmäßige **Angebote** durch unsere Sporthelfer:innen, unsere Sportpaten und Schüler:innen der Oberstufe
- Unsere **Spielgeräteausrüstung** wird zusammen mit der SV organisiert – Verantwortung für die Gemeinschaft übernehmen
- Regelmäßige **Ganztagstreffen** mit Schüler:innen und den verantwortlichen Sozialpädagoginnen

Uhrzeit		Jahrgang
12.25	Mittagessen	Jg. 7/8
anchl.	Ganztagsräume geöffnet & Angebote	Jg. 6/9
13.10	Mittagessen	Jg. 6/9
	Ganztagsräume geöffnet & Angebote	Jg. 5/10
13.40	Mittagessen	Jg. 5/10
	Ganztagsräume geöffnet & Angebote	Jg. 6/9

**Neu:**

*Ferienbetreuung in den Sommerferien (1. Woche)  
durch unser Ganztagsteam*





# Ganztag erleben

## Gemeinsames Mittagessen

➔ 2016 externer

➔ 2020 Gründung



➔ 2022 Mensa b

➔ 2025 Biozertif

➔ 2026 Corporat



# Ganztag erleben

## Gemeinsames Mittagessen

Alle Schüler:innen der **Sekundarstufe I** nehmen **verbindlich** am Essen teil.

Alle Schüler:innen können zwischen **drei, vier und fünf Tagen** wählen.  
(aktuelle Kosten: **3 Tage 39€ bis 5 Tage 65€**)

Es gibt **kein** aufwendiges Bestellsystem, alle Schüler:innen entscheiden beim Essen, worauf sie Appetit haben.

Täglich stehen **zwei Gerichte zur Wahl**, ergänzt durch ein wechselndes und reichhaltiges **Salatbuffet** sowie einen **Nachtisch**.

Wir kochen **frisch, regional und saisonal!**  
Speisepläne finden Sie auf der **Homepage** oder bei **Instagram!**



### MENÜPLAN

11.12.-15.12.2023



KW 50 Schulwoche 19	Montag 11.12.2023	Dienstag 12.12.2023	Mittwoch 13.12.2023	Donnerstag 14.12.2023	Freitag 15.12.2023
<b>Salatbuffet</b>	bunte Blattsalate mit hausgemachtem Essig-Öl-Dressing S Cocktaildressing Loder Joghurt dressing L mit verschiedenen Toppings (Gurken, Tomaten, Mais, Bohnen, Möhren, ...)				
<b>Menü 1 (Tischgericht)</b>	Gemüseeeintopf	Auswahl vom Buffet	Seelachsfilet mit bunter Gemüseauswahl und Salzkartoffeln	Farfalle Tricolore mit Pesto Rosso	Asiatisches Gemüsecurry mit Reis
Allergene	10		F W	L W	
<b>Menü 2</b>	Vegetarische Paella	Auswahl vom Buffet	Gebackene Süßkartoffel mit Blattspinat und Dip	Gnocchis mit mediterranem Gemüse	Gemüsebratling und Kartoffeln und Kräuter dip
Allergene				W	8 L
<b>Nachtisch</b>	Obst	Pudding* (L)	Obst	Joghurt* (L)	Obst
*Äpfel, Birnen (gibt es auch alternativ an den Tagen mit einem anderen Nachtisch)					



Änderungen vorbehalten!

1	mit Farbstoff	5	Schalenfrüchte	E	Eier	L	Laktose	R	Rindfleisch
3	mit Antioxidationsmittel	8	Soja	F	Fisch	Lu	Lupine	S	Senf
4	mit Geschmacksverstärker	10	Sellerie	G	Geflügel	P	Schweinefleisch	W	Gutenhaltiges Getreide

Bei Fragen zu Allergenen in unseren Produkten spricht uns bitte an!

# Ganztag erleben

*Wir leben und essen gesund und gemeinsam!*




## M AG goes GREEN






**59,9 kg**  
 Essensreste heute für die Tonne  
 Heute haben wir **59,9 kg** Essensreste  
 von euren Tischen in die Tonne geworfen!

**TIPP**  
 Ihr braucht einen Nachschlag?!  
 Dann fragt erst an den Nachbartischen,  
 ob die Reste überhaben, bevor ihr eure  
 Schüsseln neu befüllt.

Essensreste  
 gesamt  
 in dieser Woche

**59,9 kg**

Eure Mensa AG

**Guten Appetit - gemeinsames Mittagessen**  
in festen Tischgruppen (klassenweise)

**Tischdienste** – Verantwortung für die  
Gemeinschaft übernehmen gehört mit dazu

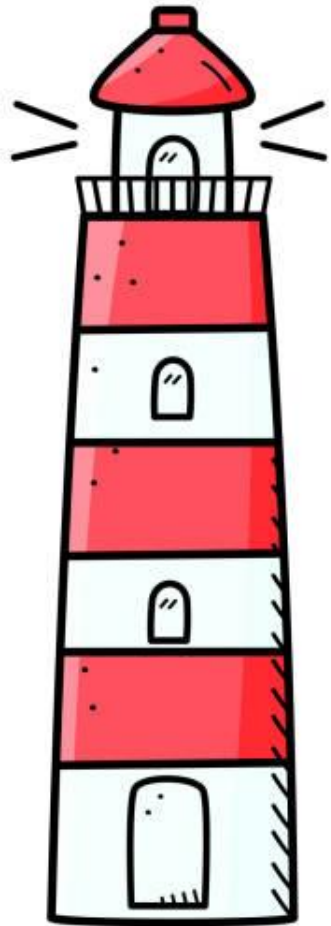
**Nachhaltigkeit** – wie sieht eine gesunde und  
nachhaltige Ernährung aus, wie vermeiden wir  
Essensreste, ... sind wiederkehrende Themen

**Mensa-AG** - Schüler:innen als  
Klassenvertreter:innen treffen sich regelmäßig  
zum Austausch mit unserem Küchenteam



# Ganztag erleben

*Wir leben und essen gesund und gemeinsam!*



## BIO-ZERTIFIKAT FÜR DIE AUßER-HAUS-VERPFLEGUNG



Das Bio-Zertifikat wird Betrieben der Außer-Haus-Verpflegung verliehen. Dies umfasst Einrichtungen der Gemeinschaftsverpflegung, Gastronomie und Hotellerie, die zertifizierte Bio-Produkte aus den Kategorien Zutaten (gemäß § 2 Nr. 4 Bio-AHVV) und Erzeugnisse (gemäß § 2 Nr. 6 Bio-AHVV) weiterverarbeiten und anbieten und deren Verwendung kennzeichnen.

Der prozentuale Bio-Anteil bezieht sich auf den geldwerten Anteil der Bio-Lebensmittel am Gesamtwareneinkauf der Lebensmittel.

ABCERT AG  
Münster 42-44  
73728 Esslingen  
www.abcert.de

Kontrollnummer  
des Unternehmens  
DE-NW-006-00338-V



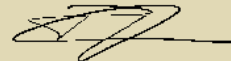
Verzeichnis der Unternehmen mit  
Bio-Zertifikat:  
<https://abcert-web.de/biozert/>  
Webseite: <https://abcert-web.de/biozert/>  
apliche\_Traces.kap

Die ABCERT AG, staatlich zugelassene  
Öko-Kontrollstelle, bestätigt hiermit, dass der Betrieb

**Mensaverrein der Mathilde Anneke  
Gesamtschule e.V.**  
**Manfred-von-Richtthofen-Str. 36**  
**48145 Münster**

nach Bio-Außer-Haus-Verpflegung-Verordnung  
(Bio-AHVV) geprüft und zertifiziert wurde.

Zertifikat No. Z7R0GSMPLPGCG  
Gültig vom 03.04.2025 bis 31.01.2027



Tamara Heidenreich, Leitung Öko-Kontrollstelle  
Esslingen, April 2025



## Schmackofatz Frühstücksangebot

- **Bagel (vegan)**  
mit veganem Aufstrich, Tomate & Salat **Preis: 2,00 €**
- **Baguette-Brötchen**  
mit Tomate, Mozzarella, Pesto & Rucola **Preis: 2,00 €**
- **Käsebrötchen überbacken** **Preis: 0,80 €**
- **Laugenstange**  
mit Frischkäse & Schnittlauch **Preis: 1,20 €**
- **Belegtes Brötchen**  
mit Käse, Salami oder Geflügel **Preis: 1,20 €**
- **Überraschungsangebot (jeden Mittwoch)**  
z.B. Croissant **Preis: 0,80 €**



Unsere Snacks zum Start des Frühstücksangebots des Schmackofatz,  
natürlich alles in Bio-Qualität!  
Irrtümer vorbehalten! Solange der Vorrat reicht!

**Mensaverrein**  
Mathilde Anneke  
Gesamtschule

# Teamschule

*Gemeinsam sind wir erfolgreicher!*

## ➡ **Klassenteam**

- ➡ Zwei Lehrkräfte führen die Klassen im Team von der 5. bis zur 10. Klasse.

## ➡ **Jahrgangsteam**

- ➡ Die Lehrerinnen und Lehrer unterrichten in festen Jahrgangsteams. Der Unterricht und Leistungsnachweise werden gemeinsam geplant.

## ➡ **Multiprofessionelles Team**

- ➡ Die Teams werden von Sonder- und Sozialpädagogen unterstützt. Kooperationspartner unterstützen Konzepte (Uni Münster und FH, lokale Wirtschaft, Vereine, Museen...)

## ➡ **Elternhaus und Schule**

- ➡ Eltern und Lehrkräfte verfolgen gemeinsam das gleiche Ziel.





Neubau - Innovative Architektur unterstützt Pädagogik



Auszeichnung 2022

*Persönlichkeitsstärkung und Förderung einer gesunden Lebensweise*



PROUD TO BE IN THE TOP 10 SHORTLIST FOR THE  
**WORLD'S BEST SCHOOL PRIZES**



**MATHILDE ANNEKE  
COMPREHENSIVE  
SCHOOL**

**MUENSTER, GERMANY**

A large, faint circular graphic in the background of the orange section, featuring concentric lines and a central circle.

**TOP 10  
SHORTLIST**





# Anmeldung zum Schuljahr 2026/27

MAG – Verwaltung, Manfred-von-Richtshofen-Str. 36



Termine zur **Abgabe der Anmeldeunterlagen**  
bitte über die Homepage **online buchen!**

## Bitte zur Anmeldung mitbringen:

- Anmeldevordruck der Grundschule im Original
- Zeugnis des 1. Halbjahres Klasse 4 (mit der Schulformempfehlung)
- Geburtsurkunde des Kindes / Impfausweis (Masernschutznachweis)
- Sorgerechtsbescheinigung (bei getrennt lebenden Erziehungsberechtigten)

Montag, 09.02. bis Donnerstag, 12.02.2026  
jeweils von 9 – 12 Uhr und 15 – 18 Uhr  
und Freitag, 13.02.2026 von 9 – 12 Uhr



ENDE

*Vielen Dank für Ihre Aufmerksamkeit*

Besuchen Sie uns mit Ihrem Kind am

Tag der offenen Tür

am Samstag, den **17.01.2026**  
von **12** bis **15** Uhr!



ENDE

Vielen Dank für Ihre Aufmerksamkeit



# Fragen?