



Herzlich willkommen
zur Klassenpflegschaft der
Jahrgangsstufe 9



Klassenpflegschaft

1. Halbjahr 2022/2023

- Begrüßung
- Formalia
 - Anwesenheitsliste
 - Protokoll
 - Unterschrift (Hinweis DSGVO)

- ➔ Begrüßung/Vorstellung
- ➔ Formalia
 - ➔ Anwesenheitsliste
 - ➔ Protokoll
 - ➔ Datenschutzinformation (DSG)

Schönes aus dem Schulleben

Fotos Projekt Herausforderung

World Best School Prize

Top 10








WORLD'S
BEST SCHOOL
PRIZES



CERTIFICATE OF RECOGNITION

This certifies that

Mathilde Anneke Comprehensive School

was conferred the honour of being named in the Top 10 shortlist for the
World's Best School Prize for Supporting Healthy Lives.

Authorised by:

Vikas

VIKAS POTA
FOUNDER & CEO
T4 EDUCATION



TEMPLETON WORLD
CHARITY FOUNDATION



AMERICAN
EXPRESS

FUNDAÇÃO
Lemann

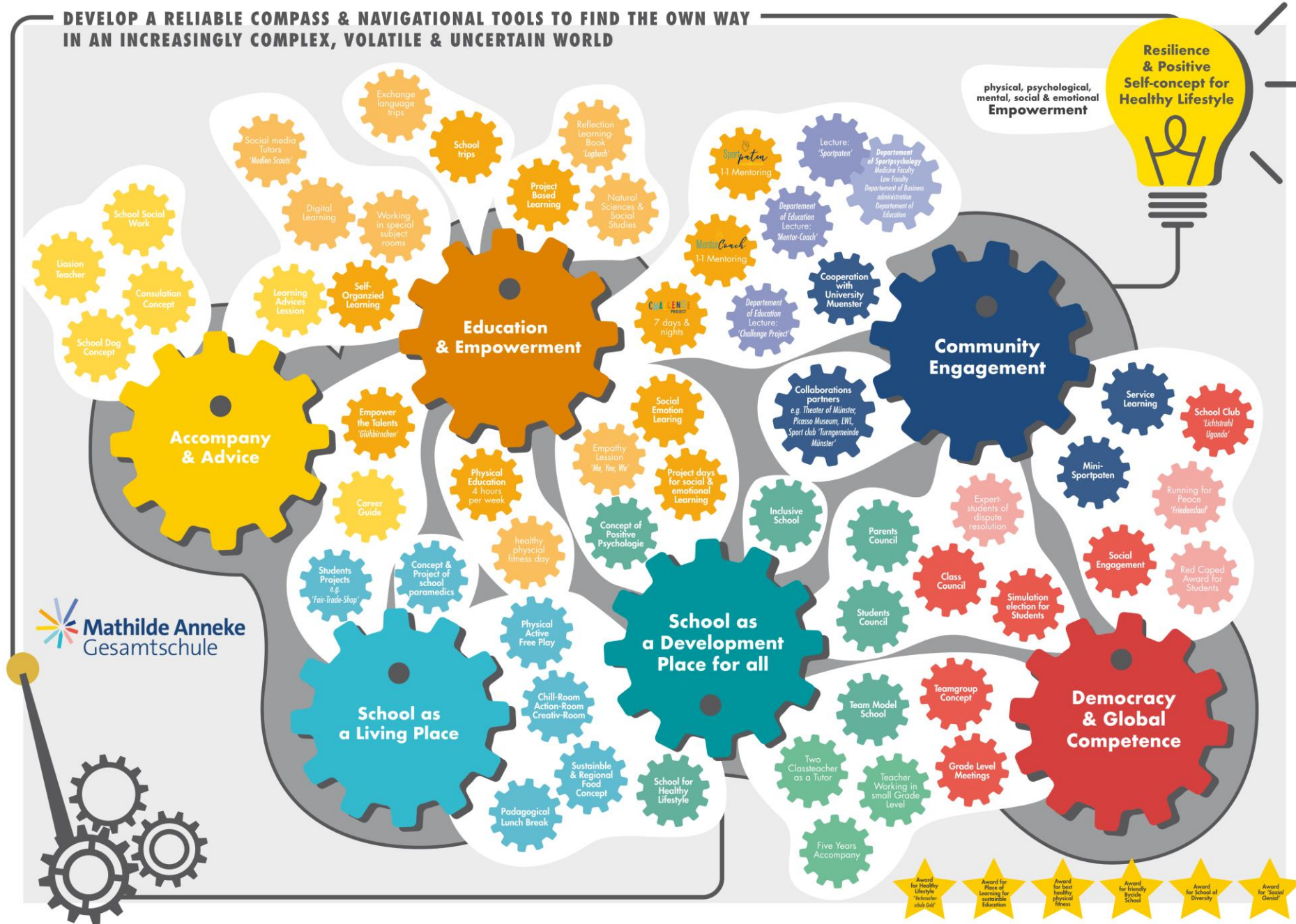
YAYASAN
HASANAH
a Foundation of Yayasan Hasanah



accenture



DEVELOP A RELIABLE COMPASS & NAVIGATIONAL TOOLS TO FIND THE OWN WAY IN AN INCREASINGLY COMPLEX, VOLATILE & UNCERTAIN WORLD



Verschiedenes

Die Klassenpflegschaft informiert...

Kontakt Daten

...alles noch aktuell?

- Bitte kontrollieren Sie ihre Kontaktdaten.
 - Hinweis: In der Liste sind nicht alle Telefonnummern und e-mail-Adressen angegeben, bitte nicht ergänzen!
- Sollten sich im Laufe des Schuljahres Änderungen ergeben (Adresse, Telefonnummern, Bankverbindung,...) geben Sie diese schnellstmöglich im Sekretariat bekannt.
- Versand der Elternpost (ausgenommen sind Informationen mit Rückgabe) erfolgt per e-mail.

- Frau Maroski, Frau Kortmann, Frau Weyer, Frau Brüning (Sekretariat)
- per Mail:
 - sekretariat@mag.ms.de
- per Telefon
 - 0251 / 27 600 -10, Fax: - 199
- Das Sekretariat ist zu folgenden Zeiten besetzt:
 - Montag: 7:30 – 15:30 Uhr
 - Dienstag 7:30 – 14:00 Uhr
 - Mittwoch 7:30 – 15:30 Uhr
 - Donnerstag: 7:30 – 15:30 Uhr
 - Freitag 7:30 – 14:00 Uhr
- Aktuelle Informationen finden Sie auch auf der Homepage! (z.B. das Sprechstundenverzeichnis, Elternbriefe, ...)
- **Hier finden Sie auch die Präsentation des heutigen Abends!**

Kontakt Daten

... der Lehrerinnen und Lehrer

- Kürzel@mag.ms.de
(Kürzel = immer die ersten vier Buchstaben, außer bei „sch“=s)
Beispiel: Herr Schönling = soen@mag.ms.de
unsere Homepage nutzen
- Klassenteam:
 - @mag.ms.de
 - @mag.ms.de
- Didaktische Leitung: Jens Farwick
 - farw@mag.ms.de
- Abteilungsleitung 9-10: Angela Pache-Brookmann
 - pach@mag.ms.de

oder den Link über

- ➔ Luftfilter in der Mensa
- ➔ 5 Tests pro Kind im Monat für die Testung zu Haus
(über kurze Info im Logbuch)
- ➔ Wir setzen auf die **Eigenverantwortung**:
 - Bei Symptomen sollte das Kind ggf. zu Hause getestet werden oder vorsichtshalber zu Hause bleiben
 - Fällt der Schnelltest zu Hause negativ aus, **unbedingt** einen Vermerk in Logbuch schreiben!
 - Masken können **freiwillig** getragen werden

Maskenpflicht ist nicht nur für Helden...
... sondern auch hier bei uns.



versetzungs- bzw. abschlussrelevante Unterrichtsfächer

für bestimmte Unterrichtsfächer im 1. Halbjahr

- Eine Schülerin oder ein Schüler wird in die Klasse 10 versetzt, wenn die Bedingungen für die Vergabe des Hauptschulabschlusses – HS9 (§ 40 Absatz 3) erfüllt sind.
- Eine Schülerin oder ein Schüler wird versetzt, wenn die Leistungen in allen Fächern und Lernbereichen ausreichend oder besser sind. Nicht ausreichende Leistungen können in einem bestimmten Rahmen ausgeglichen werden oder bleiben unberücksichtigt (§ 22 Abs. 1 APO-S I).
- Die Fächer **Biologie** und **Chemie** werden in Klasse 9/10 halbjährlich (epochal) unterrichtet. Die Note des Unterrichtsfaches, das im ersten Halbjahr unterrichtet wird, erscheint sowohl auf dem Zeugnis des ersten als auch dem des 2. Halbjahres und ist somit **versetzungs**

Versetzungsbedingungen

von Klasse 9 in 10

Fächergruppe I Deutsch, Mathematik		Fächergruppe II alle übrigen Fächer		
Fächergruppe I	Fächergruppe II	versetzt	nicht versetzt	versetzt durch Nachprüfung
1 x mangelhaft		X		
	1 x mangelhaft	X		
2 x mangelhaft			X	X
	2 x mangelhaft	X		
1 x mangelhaft	1 x mangelhaft	X		
	3 x mangelhaft		X	X
2 x mangelhaft	1 x mangelhaft		X	X (Fächergruppe I)
1 x mangelhaft	2 x mangelhaft		X	X (Fächergruppe I oder II)
4 x mangelhaft			X	
1 x ungenügend			X	
	1 x ungenügend	X		
1 x mangelhaft	1 x ungenügend	X		
1 x ungenügend	1 x mangelhaft		X	
	1 x mangelhaft 1 x ungenügend	X		
2 x ungenügend			X	

Logbuch ab Jg. 8 im neuen Format

... liegt auf dem Platz Ihres Kindes

- Lesen Sie zusammen die Informationen der folgenden Seiten und unterschreiben Sie zusammen mit Ihren Kindern die Kenntnisnahme auf S. 25
 - Wegweiser → Seite 12
 - Mensaregeln → Seite 14
 - MAG Schulnetz IServ → S. 21-25
- Entschuldigungen → S. 122/123
- Logbuch als Planungsinstrument

Termine

... im kommenden Schulhalbjahr

- 31.08.2022 Sportfest
- 05.09.2022 Schulpflegschaftssitzung
- 12.9.2022 Beginn erste Lerncheckphase
- 23.09.2022 Lehrerausflug (Unterrichtsschluss nach 6. Stunde)
- 30.09.2022 Friedenslauf
- 31.10.2022 Lehrerfortbildung
- 03.11.2022 ganztägiger Beratungstag
- 14.01.2023 Tag der offenen Tür

- Weitere Termine entnehmen Sie bitte dem Jahresplan auf der Homepage oder dem Logbuch Ihres Kindes

Schulveranstaltungen: Friedenslauf

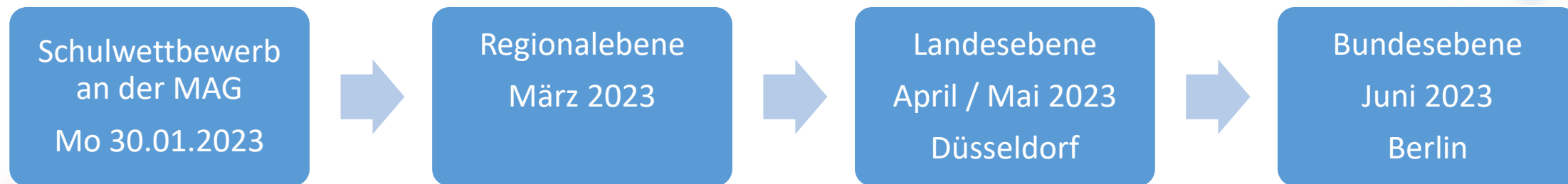
Fr. 30.09.2022
„Frieden durch Freundschaft“



- ➔ Friedenslauf für Lichtstrahl Uganda und das Forum ZFD
Unterstützung der Lightray primary school und Unterstützung an Schulen in Odessa und Kiew (Ukraine)
- ➔ Wo? Runde (exakte Rundenlänge wird vorher bekannt gegeben!) - SC Ms08 Kunstrasenanlage am Mauritzlindenweg
- ➔ Wann? Startzeit des Laufs ist um 9:30 Uhr für alle Klassen (Besucher:innen erwünscht!)
- ➔ Spendensammelzettel, Flyer und weitere Infos kommen per Elternbrief



„Jugend debattiert“ an der MAG



Wer kann teilnehmen?

- Schüler:innen der Klassen 8-10

Wie läuft das ab?

- 12 Startplätze: 2 Qualifikationsdebatten für alle Teilnehmenden
- Finale in der Aula

Warum wir das machen:

- Begabtenförderung im Wettbewerb als Ergänzung zur Förderung ALLER im Deutschunterricht (Klasse 7 und 9)
- Förderung der ...
 - Demokratiebildung
 - Rhetorik
 - Konfliktfähigkeit

Eindrücke vom Wettbewerb (31.01.2022)



Women-Power im Finale ...



Die Finalist:innen ...

Siegerin Nele Strohbach
Flora Meyer-Potthoff
Friederike Gallus
Paula Zeitler

Elternmitwirkung

Fachkonferenzen

- ➔ Bei Interesse der Teilnahme an einer oder mehrerer Fachkonferenzen (05.10. oder 26.10. in der Zeit von 16 bis 20 Uhr sowie im 2. Schulhalbjahr) tragen Sie sich in die ausgelegte Liste ein.
- ➔ Die Schulpflegschaft bestimmt dann die jeweiligen Vertreter für ein Fach.

In diesen Teams könnt ihr euch engagieren...

Förderverein

- organisieren Spendenaktionen
- verteilen die Mittel des Fördervereins entsprechend der Satzung – u.a. für die Ausstattung der Schule, für spezielle Veranstaltungen und Familien mit besonderem Unterstützungsbedarf
- Eure Optionen:
tatkraftige Unterstützung der Projekte des Vereins → Spenden an den Verein
→ zahlende Mitgliedschaft → aktive Mitarbeit im Verein, z.B. im Vorstand

Ansprechpartner:innen:
Matthias Freise (Vors.), Birthe Jaunich
foerderverein@mag.ms.de

Mensaverain

- organisieren den kompletten Betrieb der Mensa „Schmackofatz“
- sind Arbeitgeber des Küchen-Teams und setzen die Rahmenbedingungen für den Einkauf, die Menüauswahl und die Abläufe beim Essen
- Eure Optionen:
tatkraftige Unterstützung der Projekte des Vereins → Spenden an den Verein
→ zahlende Mitgliedschaft → aktive Mitarbeit im Verein, z.B. im Vorstand

Ansprechpartner:innen:
Andrea Gottfreund, Jens Farwick,
Stephan Häming, Elke Trögler
mensaverain@mag.ms.de

Fest-Komitee

- sorgen dafür, dass die Eltern sich einbringen bei Schulveranstaltungen, z.B. beim Tag der offenen Tür, Kennenlertag, festlichen Anlässen und besonderen Events.
- stellen sicher, dass für Weihnachtdekoratation gesorgt ist.
- kümmern sich darum, dass Essen, Getränken und Dekoration bei den Events vorhanden sind.
- Organisieren und unterstützen bei großen Feiern (Party, Schulabschluss)

Ansprechpartner:innen:
Silke Wollschläger

Team Verkehr

- sammelt Infos und Elternanliegen rund um die Bussituation und die Straßenverkehrslage rund um die MAG und lenkt sie in die richtigen Bahnen.
- weiß, wer die Ansprechpartner:innen bei Stadt und Busgesellschaft sind, hält Kontakt und unterstützt die örtlichen Elterninitiativen.
- berät die Schulleitung und die Schulpflegschaftsvorsitzenden

Ansprechpartner:innen:
Vera Rogusch

Team Kultur

- unterstützt bei der Organisation von Kunst- und Musikaktionen an der MAG, wie z.B. Ausstellungen oder Versteigerungen, Musik-Konzerten oder anderen kreativen Aktionen (Mal-Workshop), Basar, Flohmarkt ...
- organisiert Aktionen rund um die Namenspatronin Mathilde Anneke
- fördert Musikgruppen an der MAG (Elternchor, Band, Orchester ...).

Ansprechpartner:innen:
N.N.

Team Sport

- unterstützt bei Bedarf bei der Organisation von Sportveranstaltungen an der MAG , wie z.B. Sponsorenläufe (Friedenslauf), Sportfeste
- fördert Schulmannschaften und Sport-AGs (evtl. auch für Eltern?)

Ansprechpartner:innen:
N.N.
N.N.

Team Wir-sind-MAGisch

- unterstützt bei Bedarf bei der konzeptionellen Arbeit am Profil der Schule
- steht der Schulleitung als Schnittstelle zu den Eltern zur Seite bei der Entwicklung von pädagogischen Konzepten
- entwickelt neue Veranstaltungs-Ideen
- unterstützt bei der Bewerbung um Schulauszeichnungen

Ansprechpartner:innen:
N.N.
N.N.

MAG-News-Team

- bauen einen für alle zugänglichen Kanal auf, auf dem regelmäßig über das Schulleben berichtet wird, z.B. über Projekte, Ideen, Ziele, Mensaeessen, Sport, Wege von A nach B, Lerncheck-Phasen, Sozial Genial, Vielfalt, Schulklos, Baufortschritt.
- Denkbare Formate: Reportagen, Interviews zwischen Schüler:innen und Lehrer:innen, Home Stories, etc.
- Unterstützen den Instagram-Account der MAG

Ansprechpartner:innen:
Sonja Schrapp
N.N.

Technik-Team

- unterstützen die Schulpflegschaft und die Teams bei der digitalen und technischen Organisation
- unterstützen die Eltern auf Wunsch bei der Nutzung und Einbindung der Schultechnik zu Hause
- beraten die Schule auf Wunsch bei sämtlichen Fragen rund um technische Ausstattung, Digitalisierung im schulischen Alltag und bei Schulveranstaltungen (z.B. IT oder Ton-Technik)

Ansprechpartner:innen:
Thomas Reichel
N.N.

Bitte für jedes Team mindestens einen Teilnehmer aus eurer Klasse finden!

Wenn ein Team aktiv ist, bekommt der Teilnehmer eine Einladung, diese muss er nicht wahrnehmen. Das Eintragen ist also nicht verbindlich, sondern nur ein Wunsch informiert zu werden. Das Mitmachen ergibt sich dann.

Drogenprävention

Parcours zur Cannabis-Prävention

- Vorbereitung und Durchführung des Präventionsparcours in Zusammenarbeit mit der Drogenberatungsstelle Münster (Frau Klute)
- Der Parcours besteht aus fünf Themenstationen. Es werden rechtliche Aspekte, Risiken des Konsums, schützende Faktoren, Suchtentwicklungen und Hilfsangebote thematisiert.
- Begleitet wird der Parcours von Berufsfeldpraktikanten:innen (Lehramtsstudium), die vom Fachdienst Suchtprävention geschult wurden.
- Ort: Johannes-Busch-Haus
- Termine: Februar/März 2023 (Bekanntgabe erfolgt)
- Dauer: zwei Stunden
- Nacharbeit durch Schulsozialarbeit der MAG

Drogenprävention

Elternabend „Pubertät trifft Cannabis“

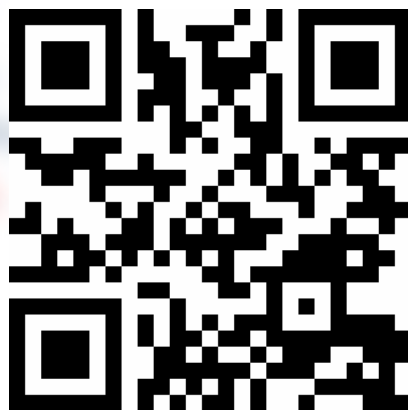
- Elternabend jeweils vor der Präventionsveranstaltung der Schüler:innen
- Termin: Februar/März 2023
- Es geht um rechtliche Aspekt, Drogenwirkung, Zahlen und Daten, Trends, Konsummotive und -formen, Pubertät, Risikokompetenz, Suchtprävention im Kindes- und Jugendalter, Handlungsmöglichkeiten bei Drogenkonsum und um Angebote der Drogenhilfe der Stadt Münster für Jugendliche und Bezugspersonen.
- Ort: Aula im Oberstufengebäude
- Dozentin: Frau Klute (Drogenhilfe Münster)
- Anmeldung erforderlich

Informationen

...vom Mensaverein

Unser Küchenchef:

*Kai
Helling*



Aktuelle Mitgliederzahl:
157

Scannen Sie diesen Code
um Mitglied im
Mensaverein zu werden

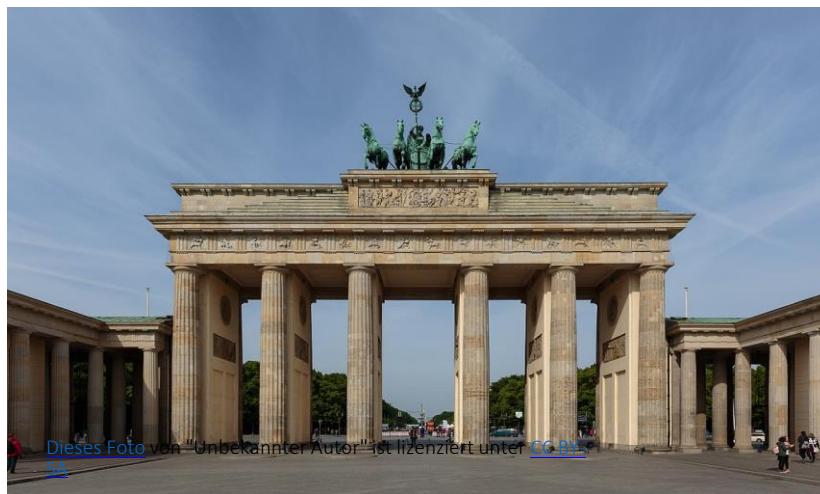
- Unser Küchenchef Kai Helling freut sich, zum Schuljahresbeginn den Mensabetrieb wieder mit 2 Tagesgerichten aufnehmen zu können
- Den aktuellen Speiseplan finden Sie auf der Homepage der Schule.
- Bei Lob, Fragen, Anregungen oder konstruktiver Kritik wenden sich direkt an mensaverein@mag.ms.de
- Folgen Sie uns bei Instagram:
http://www.instagram.com/mensaverein_at_mag

Klassenfahrten - Ausblick

Berlinfahrt (Jahrgang 10)

Berlinfahrt:

28.08. – 01.09.2023



Unterkunft: Berlin – aletto Hotel Kudamm

4ÜF + 2 Abendessen im Hotel

Elternbrief folgt

Klassenfahrten

Berlinfahrt (Jahrgang 10) – Beispiel aus dem letzten Schuljahr

	Montag	Dienstag	Mittwoch	Donnerstag	Freitag
Morgen	Abfahrt	Frühstück	Frühstück	Frühstück	Frühstück
Vormittag		Stasigefängnis Hohenschönhausen	Besuch des Bundestages	Museumsbesuch	Abfahrt Berlin
Nachmittag	klassenweise Erkundung der Gegend	Individuelle Erkundung Berlins in Kleingruppen	Kanu, Radtour, Olympiastadion	Individuelle Erkundung Berlins in Kleingruppen	Ankunft im Münster ca. 17.00 Uhr
Abendessen	Imbiss (z.B. Potsdamer Platz, Ku'damm)	Hotel	Restaurant	Hotel	
Abend	Bootstour Spree		Theaterbesuch	Disco	

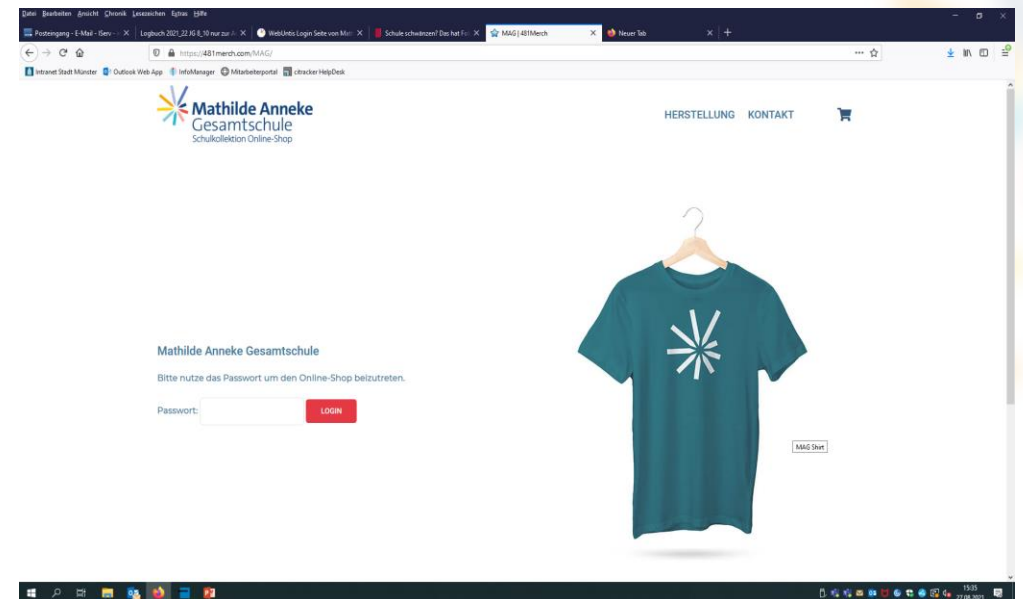
Schul-Shirts

... ab sofort im Online-Shop erhältlich



Der Shop befindet sich auf der Homepage der Mathilde Anneke Gesamtschule

Passwort: MAG



Abschlussplanung

10er Abschluss – wir brauchen Ihre Unterstützung!

- ➔ **07.06.2023** Gottesdienst und Zeugnisausgabe Jg. 10
(Unterstützung beim Sektempfang)
- ➔ **09.06.2023** Abschlussfeier Jg. 10 (Unterstützung Auf- und Abbau, Getränkeausgabe...)

Abschlussplanung

Organisationsteam

- ➔ Wer möchte bei der Organisation der Abschlussfeier Ihrer Kinder mithelfen?

Stärken erkennen

Herausforderungen schaffen

Gemeinsam wachsen

- ➔ Foto ????
- ➔ Silvia Taubert
- ➔ taub@mag.ms.de
- ➔ Sprechstunde ???

Beratung an der MAG

Lernberatung Jahrgang 5/6

- Frau von Criegern
- vcricri@mag.ms.de
- Sprechstunde:
 - Montag 5. Stunde
 - Dienstag 4. Stunde

Wahlen

... zum Klassenpflegschaftsvorsitz

- ➔ Zwei Elternvertreter werden in geheimer Wahl zum Klassenpflegschaftsvorsitz gewählt.
- ➔ Die erste Schulpflegschaftssitzung findet am 05.09.2022 um 19.30 Uhr statt.

ENDE

Vielen Dank für Ihre Aufmerksamkeit



Fragen?

Stärken erkennen

Herausforderungen schaffen

Gemeinsam wachsen