



Herzlich willkommen
zur Klassenpflegschaft der
Jahrgangsstufe 7



➔ Begrüßung

➔ Formalia

➔ Anwesenheitsliste

➔ Protokoll

➔ Datenschutzinformation (DSGV)



The screenshot shows the website of Mathilde Anneke Gesamtschule. At the top, there is a navigation bar with links for Kontakt, Terminkalender, iServ, 0251-276 00 10, Krankmeldung, Die MAG stellt sich vor!, Neuer Jahrgang 5, Neue Oberstufe EF, Speisepläne, Instagram MAG, and Info DSGVO. Below the navigation bar is a large blue banner with the text "Stärken erkennen! Herausforderungen schaffen! Gemeinsam wachsen!" and a button that says "Wer war Mathilde Anneke?". The main content area features a welcome message: "Willkommen auf der Webseite der Mathilde Anneke Gesamtschule!" followed by a paragraph about the school's mission. Below this are three featured articles: "Großer Jubel...", "WORLD'S BEST SCHOOL PRIZES", and "WORLD'S BEST SCHOOL PRIZES". On the right side, there is a search bar and a section for "Schulkollektion" with a list of items and a password "MAG".

Verschiedenes

Die Klassenpflegschaft informiert...

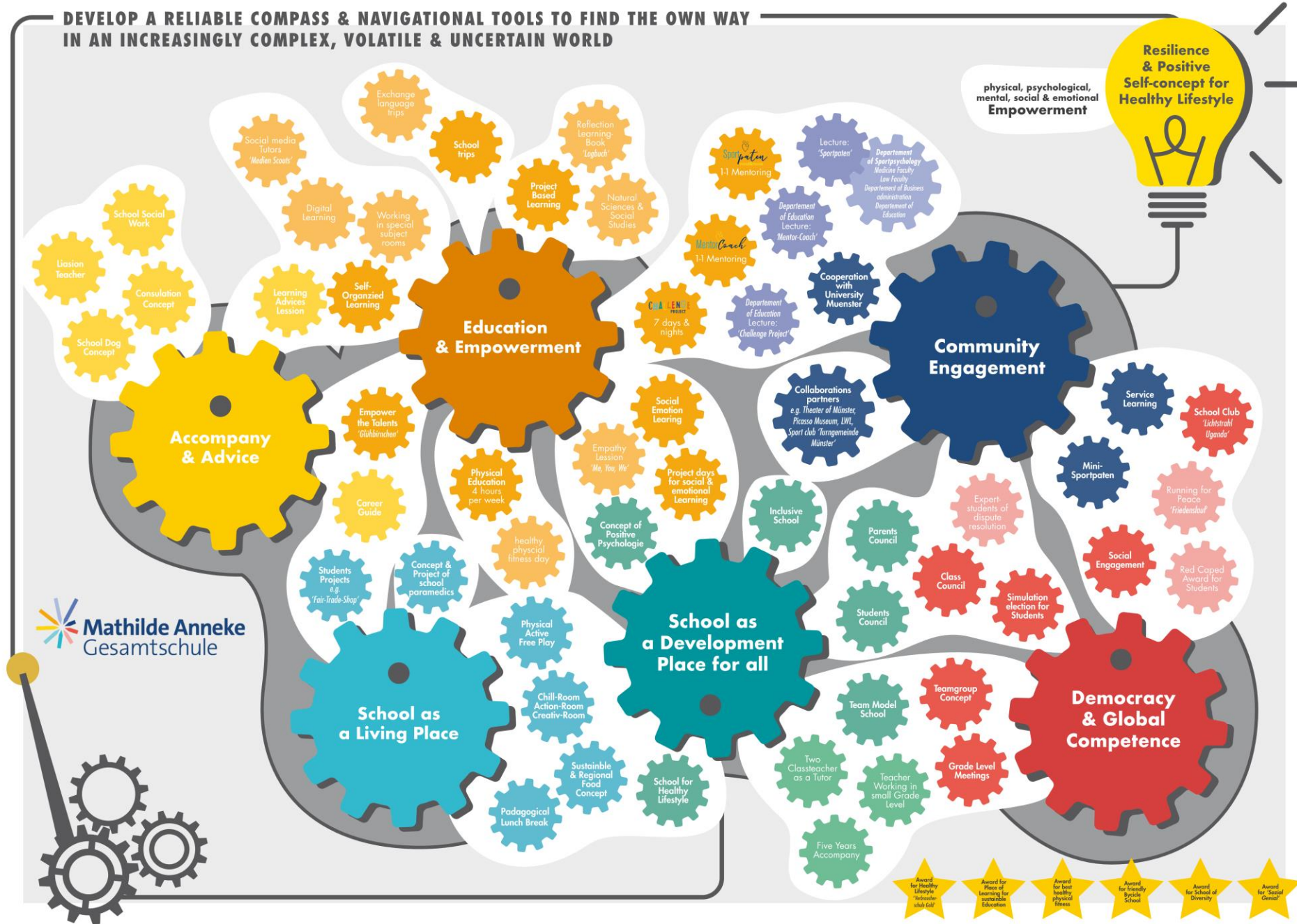
Erfreuliches aus dem Schulleben

....der Klasse





DEVELOP A RELIABLE COMPASS & NAVIGATIONAL TOOLS TO FIND THE OWN WAY
IN AN INCREASINGLY COMPLEX, VOLATILE & UNCERTAIN WORLD



➔ Wir setzen auf die **Eigenverantwortung**:

- Bei Symptomen sollte das Kind ggf. zu Hause getestet werden oder vorsichtshalber zu Hause bleiben
- Fällt der Schnelltest zu Hause negativ aus, **unbedingt** einen Vermerk in Logbuch schreiben
- Masken können **freiwillig** getragen werden

➔ regelmäßiges Lüften

➔ Luftfilter in Mensa, Fachräumen

➔ 5 Tests pro Kind im Monat an die Eltern zur Testung zu Hause
(über kurze Info im Logbuch)

**Maskenpflicht ist nicht
nur für Helden...**

... sondern auch hier bei uns.



Kontaktdaten

...alles noch aktuell?

- ➔ Bitte kontrollieren Sie ihre Kontaktdaten.
- ➔ Sollten sich im Laufe des Schuljahres Änderungen ergeben (Adresse, Telefonnummern, Bankverbindung,...) geben Sie diese schnellstmöglich im Sekretariat bekannt.
- ➔ Versand der Elternpost (ausgenommen sind Informationen mit Rückgabe) erfolgt per e-mail.

- Frau Maroski, Frau Kortmann, Frau Weyer, Frau Brüning (Sekretariat)
- per Mail:
 - sekretariat@mag.ms.de
- per Telefon
 - 0251 / 27 600 -10, Fax: - 199
- Das Sekretariat ist zu folgenden Zeiten besetzt:
 - Montag: 7:30 – 15:30 Uhr
 - Dienstag 7:30 – 14:00 Uhr
 - Mittwoch 7:30 – 15:30 Uhr
 - Donnerstag: 7:30 – 15:30 Uhr
 - Freitag 7:30 – 14:00 Uhr
 - Aktuelle Informationen finden Sie auch auf der Homepage! (z.B. das Sprechstundenverzeichnis, Elternbriefe, ...)
 - **Hier finden Sie auch die Präsentation des heutigen Abends!**

➤ Kürzel@mag.ms.de

(Kürzel = immer die ersten vier Buchstaben, außer bei „sch“=s)

Beispiel: Herr Schönling = soen@mag.ms.de

oder den Link über unsere Homepage nutzen

➤ Klassenteam:

➤ @mag.ms.de

➤ @mag.ms.de

➤ Didaktische Leitung: Jens Farwick

➤ farw@mag.ms.de

➤ Abteilungsleitung 7-8: Pia Schmidt

➤ smid@mag.ms.de

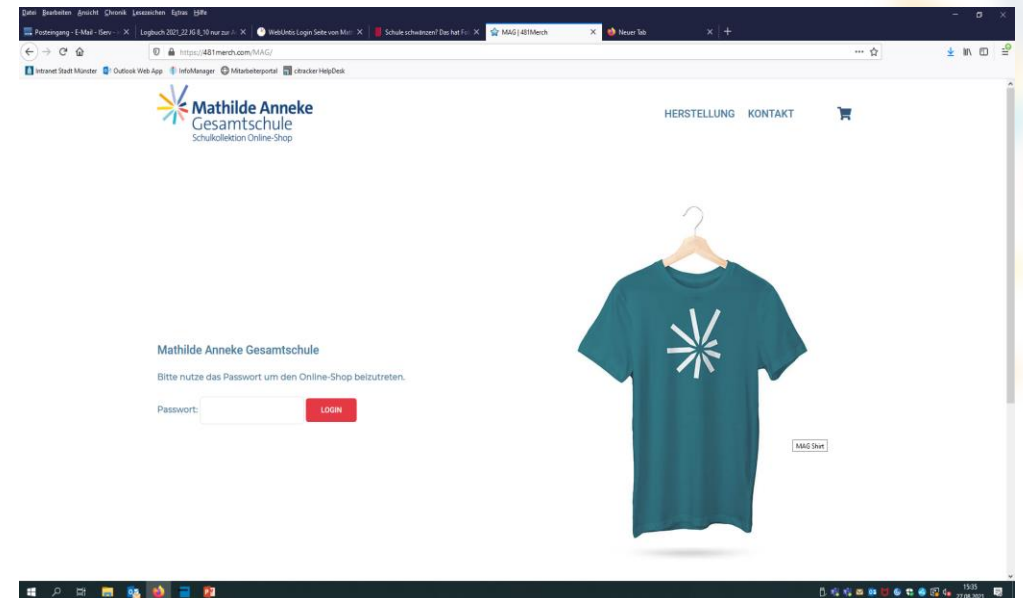
Schul-Shirts

... ab sofort im Online-Shop erhältlich



Der Shop befindet sich auf der Homepage der Mathilde Anneke Gesamtschule

Passwort: MAG



Sozial genial

„Was kann ich gut, was anderen nützt?“

- ➔ Projekt „Sozial?Genial!“ „Was kann ich gut, was anderen nützt?“
- ➔ Ziel: sich für andere einzusetzen, sich einzubringen in die Gesellschaft
- ➔ Stärkenorientierung: Was kann ich gut, was anderen nützt?“
- ➔ Handlungsfelder:
 - ➔ Demokratie und Frieden
 - ➔ Umwelt und Ressourcenschutz
 - ➔ Bildung und Werte
 - ➔ Integration und Teilhabe

- ➔ **Einführungsphase** im Klassenverband bis zu den Herbstferien
- ➔ **Workshops** in den unterschiedlichen Handlungsfeldern bis zu den Winterferien
- ➔ **Projektphase** vom 12. Januar 2023 bis 27. April 2023
Zeitpunkt: donnerstags nach Unterrichtschluss (ab 14:10 Uhr)
- ➔ **Auswertungsphase** der Projekte und Präsentationen in Jahrgangstufe 6 ab Mai 2023
- ➔ Seit vorigem SJ: Begleitung durch Stiftung „Aktive_Bürgerschaft“ – Berlin
als Leuchtturm-Projekt
- ➔ KICK-Förderpreis gewonnen
- ➔ Teilnahme am Forschungsprojekt der Uni Halle „Soziales Engagement bei Schüler:innen“

- ➔ Für den Jahrgang 7 ist Katja Duderstadt als Schulsozialarbeiterin Ansprechpartnerin
- ➔ Folgende Module sind Inhalte des sozialen Lernens:



Jahrgang 7

Modul 1: Vom "Haufen" zur Klasse

Modul 2: It's cool!?

Modul 3: Unter der Lupe: Meine Klasse und ich

Modul 4: PUBERTÄTtätätät

Modul 1:

Vom "Haufen" zur Klasse

MeYouWe

- begleitet die Klasse auf dem Weg zu einem konstruktiven Miteinander
- Bietet gezielt Übungen zur Teambildung an
- Unterstützt dabei, Gruppenprozesse zu erkennen und zu verstehen
- fördert einen wertschätzenden Umgang innerhalb der Klasse

Modul 2:

It's cool!?

MeYouWe

- verfolgt den Ansatz die tatsächlich starken Schülerinnen und Schüler zu stärken
- Bietet ein alternatives Verständnis von cool, angesagt und hip an
- stärkt das Selbstbewusstsein und fördert die Empathiefähigkeit

Modul 3

Unter der Lupe: Meine Klasse und ich

MeYouWe

- Fokussiert, die wechselseitige Beziehungen und Beeinflussungen innerhalb einer Klasse
- Analysiert die Unterschiedlichkeit der jeweiligen Klassenmitglieder
- Stärkt einen gemeinsamen Aushandlungsprozess

Modul 4:

PUBERTÄTtätätät

MeYouWe

- Begleitet die Jugendlichen in dieser schwierigen Lebensphase
- bietet Orientierung und Hilfestellung
- Behandelt niedrigschwellig Themen wie Hygiene, über Sucht hin zum Thema Liebe und Vielfalt;

Lerncoach Projekt WWU Münster und MAG

Leitung: Prof Dr. Utesch, Dr. Ghanbari und Herr Farwick



TEIL 1: WWU SEMINAR	TEIL 2: SCHULE UND EHRENAMT
WS 2022/23 wöchentliches Seminar Supervision und Coaching der Lerncoaches	Start November 2022/23 wöchentliche Einzeltreffen mit dem Jugendlichen

- ➔ Coaching Programm, keine Nachhilfe
- ➔ Stärkung der Schüler:innen (emotional, sozial, kognitiv)
- ➔ Lerncoaching in den Lernzeiten, individuelle Meetings außerhalb von Schule möglich
- ➔ Gemeinsame Zielsetzung mit dem/der Schüler:in

- ➔ Jedes Buch muss innerhalb der ersten beiden Schulwochen mit einer Schutzfolie eingeschlagen werden. Bitte den Klebestreifen nicht ins Buch kleben, sondern nur auf der Schutzfolie befestigen.
- ➔ Schäden, die während des Schuljahres auftreten (z. B. eingerissene Seiten, abgestoßene Ecken, lockere Bindungen) sollten von ihnen frühzeitig repariert/geklebt werden, um größere Schäden zu verhindern.
- ➔ Bücher, die so stark beschädigt sind, dass sie nicht mehr benutzbar sind (z.B. große Wasserschäden, Bindung komplett herausgerissen, fehlende Seiten) oder verlorene Bücher müssen ersetzt werden.

- ➔ Lesen Sie zusammen die Informationen im Logbuch und unterschreiben Sie zusammen mit Ihren Kindern die Kenntnisnahme
 - ➔ Wegweiser → Seite 12 (perspektivisch)
 - ➔ Mensaregeln → Seite 14/15
 - ➔ Schwimm- und Sportunterricht → S. 16/17
 - ➔ Logbuchführung → Seite 26-30
 - ➔ MAG Schulnetz IServ → Seite 31-35
 - ➔ Entschuldigungen → Seite 122-123

Termine

... im kommenden Schulhalbjahr

- 31.08.2022 Sportfest
- 05.09.2022 Schulpflegschaftssitzung
- 12.9.2022 Beginn erste Lerncheckphase
- 23.09.2022 Lehrerausflug (Unterrichtsschluss nach 6. Stunde)
- 30.09.2022 Friedenslauf
- 31.10.2022 Lehrerfortbildung (1.11. Feiertag)
- 03.11.2022 ganztägiger Beratungstag
- 14.01.2022 Tag der offenen Tür
- 20.01.2022 Zeugnisausgabe
- 23.03.2022 Beratungstag
- 17.05.2022 schulinterne Lehrerfortbildung
- 19.05.2022 Beweglicher Ferientag (nach Christi Himmelfahrt)
- 21.06.2022 Zeugnisausgabe
- Weitere Termine entnehmen Sie bitte dem Jahresplan auf der Homepage oder dem Logbuch Ihres Kindes

Schulveranstaltungen: Friedenslauf

Fr. 30.09.2022



„Frieden durch Freundschaft“

- ➔ Was? Spendenlauf für Lichtstrahl Uganda und das Forum ZFD

Unterstützung der Lightray primary school und Unterstützung an Schulen in Odessa und Kiew (Ukraine)

- ➔ Wo? Runde (exakte Rundenlänge wird vorher bekannt gegeben!) -
Kunstrasenanlage am Mauritzlindenweg

SC Ms08

- ➔ Wann? Startzeit des Laufs ist um 9:30 Uhr für alle Klassen (Besucher:innen erwünscht!)
- ➔ Spendensammelzettel, Flyer und weitere Infos kommen per Elternbrief

Klassenfahrt in Jg. 7

Segeln auf dem IJsselmeer



- Montag 22.05. bis Freitag 26.05.2023
- Unterbringung erfolgt klassenweise auf den Schiffen
- Kosten für Bustransfer / Unterbringung / Vollverpflegung / Programm liegen bei 310,- €
- Um die Anzahlung wird gebeten bis zum 8.9.2022
- Elternbrief zur Restzahlung erfolgt im November
- Empfehlung: privates Abschließen einer Reiserücktrittsversicherung
- Letzter Elternbrief (Packliste, genaue Abfahrtszeiten, etc.) folgt Anfang Mai

Informationen

...vom Mensaverein

Unser Küchenchef:

**Kai
Helling**



Aktuelle Mitgliederzahl: 157

Scannen Sie diesen Code um Mitglied
im Mensaverein zu werden



- Unser Küchenchef Kai Helling freut sich, zum Schuljahresbeginn den Mensabetrieb wieder mit 2 Tagesgerichten aufnehmen zu können
- Den aktuellen Speiseplan finden Sie auf der Homepage der Schule.
- Bei Lob, Fragen, Anregungen oder konstruktiver Kritik wenden sich direkt an mensaverein@mag.ms.de
- Folgen Sie uns bei Instagram:
http://www.instagram.com/mensaverein_at_mag

In diesen Teams könnt ihr euch engagieren...

Förderverein

- organisieren Spendenaktionen
- verteilen die Mittel des Fördervereins entsprechend der Satzung – u.a. für die Ausstattung der Schule, für spezielle Veranstaltungen und Familien mit besonderem Unterstützungsbedarf
- Eure Optionen:
tatkräftige Unterstützung der Projekte des Vereins → Spenden an den Verein
→ zahlende Mitgliedschaft → aktive Mitarbeit im Verein, z.B. im Vorstand

Ansprechpartner:innen:
Matthias Freise (Vors.), Birthe Jaunich
foerderverein@mag.ms.de

Mensaverain

- organisieren den kompletten Betrieb der Mensa „Schmackofatz“
- sind Arbeitgeber des Küchen-Teams und setzen die Rahmenbedingungen für den Einkauf, die Menüauswahl und die Abläufe beim Essen
- Eure Optionen:
tatkräftige Unterstützung der Projekte des Vereins → Spenden an den Verein
→ zahlende Mitgliedschaft → aktive Mitarbeit im Verein, z.B. im Vorstand

Ansprechpartner:innen:
Andrea Gottfreund, Jens Farwick,
Stephan Häming, Elke Trögler
mensaverain@mag.ms.de

Fest-Komitee

- sorgen dafür, dass die Eltern sich einbringen bei Schulveranstaltungen, z.B. beim Tag der offenen Tür, Kennenlertag, festlichen Anlässen und besonderen Events.
- stellen sicher, dass für Weihnachtdekorations gesorgt ist.
- kümmern sich darum, dass Essen, Getränken und Dekoration bei den Events vorhanden sind.
- Organisieren und unterstützen bei großen Feiern (Party, Schulabschluss)

Ansprechpartner:innen:
Silke Wollschläger

Team Verkehr

- sammelt Infos und Elternanliegen rund um die Bussituation und die Straßenverkehrslage rund um die MAG und lenkt sie in die richtigen Bahnen.
- weiß, wer die Ansprechpartner:innen bei Stadt und Busgesellschaft sind, hält Kontakt und unterstützt die örtlichen Elterninitiativen.
- berät die Schulleitung und die Schulpflegschaftsvorsitzenden

Ansprechpartner:innen:
Vera Rogusch

Team Kultur

- unterstützt bei der Organisation von Kunst- und Musikaktionen an der MAG, wie z.B. Ausstellungen oder Versteigerungen, Musik-Konzerten oder anderen kreativen Aktionen (Mal-Workshop), Basar, Flohmarkt ...
- organisiert Aktionen rund um die Namenspatronin Mathilde Anneke
- fördert Musikgruppen an der MAG (Elternchor, Band, Orchester ...).

Ansprechpartner:innen:
N.N.

Team Sport

- unterstützt bei Bedarf bei der Organisation von Sportveranstaltungen an der MAG , wie z.B. Sponsorenläufe (Friedenslauf), Sportfeste
- fördert Schulmannschaften und Sport-AGs (evtl. auch für Eltern?)

Ansprechpartner:innen:
N.N.
N.N.

Team Wir-sind-MAGisch

- unterstützt bei Bedarf bei der konzeptionellen Arbeit am Profil der Schule
- steht der Schulleitung als Schnittstelle zu den Eltern zur Seite bei der Entwicklung von pädagogischen Konzepten
- entwickelt neue Veranstaltungs-Ideen
- unterstützt bei der Bewerbung um Schulauszeichnungen

Ansprechpartner:innen:
N.N.
N.N.

MAG-News-Team

- bauen einen für alle zugänglichen Kanal auf, auf dem regelmäßig über das Schulleben berichtet wird, z.B. über Projekte, Ideen, Ziele, Mensaeessen, Sport, Wege von A nach B, Lerncheck-Phasen, Sozial Genial, Vielfalt, Schulklos, Baufortschritt.
- Denkbare Formate: Reportagen, Interviews zwischen Schüler:innen und Lehrer:innen, Home Stories, etc.
- Unterstützen den Instagram-Account der MAG

Ansprechpartner:innen:
Sonja Schrapp
N.N.

Technik-Team

- unterstützen die Schulpflegschaft und die Teams bei der digitalen und technischen Organisation
- unterstützen die Eltern auf Wunsch bei der Nutzung und Einbindung der Schultechnik zu Hause
- beraten die Schule auf Wunsch bei sämtlichen Fragen rund um technische Ausstattung, Digitalisierung im schulischen Alltag und bei Schulveranstaltungen (z.B. IT oder Ton-Technik)

Ansprechpartner:innen:
Thomas Reichel
N.N.

Bitte für jedes Team mindestens einen Teilnehmer aus eurer Klasse finden!

Wenn ein Team aktiv ist, bekommt der Teilnehmer eine Einladung, diese muss er nicht wahrnehmen. Das Eintragen ist also nicht verbindlich, sondern nur ein Wunsch informiert zu werden. Das Mitmachen ergibt sich dann.

Wahlen

... zum Klassenpflegschaftsvorsitz

- ➔ Zwei Elternvertreter werden in geheimer Wahl zum Klassenpflegschaftsvorsitz gewählt.
- ➔ Die erste Schulpflegschaftssitzung findet am 05.09.2022 um 19.30 Uhr statt.

ENDE

Vielen Dank für Ihre Aufmerksamkeit



Fragen?

Stärken erkennen

Herausforderungen schaffen

Gemeinsam wachsen